

สภาพทั่วไปและข้อมูลพื้นฐาน

เทศบาลตำบลเมืองงาย อำเภอเชียงดาว จังหวัดเชียงใหม่

เทศบาลตำบลเมืองงายอยู่ในเขตการปกครองของอำเภอเชียงดาว ได้รับการยกฐานะเป็นเทศบาลตำบลเมืองงาย ตามพระราชบัญญัติเปลี่ยนแปลงฐานะสุขาภิบาลเป็นเทศบาล พ.ศ.๒๕๔๒ ตามประกาศราชกิจจานุเบกษา ฉบับฎีกาเล่ม ๑๑๖ ตอนที่ ๙ ก หน้า ๑ ลงวันที่ ๒๔ กุมภาพันธ์ พ.ศ. ๒๕๔๒ มีผลบังคับใช้ในวันที่ ๒๕ พฤษภาคม พ.ศ. ๒๕๔๒ ประกอบด้วย หมู่ที่ ๑, ๒, ๓, ๔, ๕, ๑๐ และ ๑๑

๑.ด้านกายภาพ

๑.๑ ลักษณะที่ตั้ง

เทศบาลตำบลเมืองงาย ตั้งอยู่ที่ราบระหว่างหุบเขาทิศตะวันตกเฉียงเหนือของอำเภอเชียงดาว อยู่ห่างจากที่ว่าการอำเภอประมาณ ๑๒ กิโลเมตร อยู่ห่างจากตัวจังหวัดเชียงใหม่ ๘๒ กิโลเมตร สามารถเดินทางมาได้โดยทางหลวงแผ่นดินหมายเลข ๑๑๗๘ (ถนนสายแม่ฮ่องสอน-นาหวาย) มีอาณาเขตโดยรอบเป็นเขตป่าสงวนแห่งชาติและป่าเชียงดาว ทิศเหนือติดกับลำห้วยแม่งาย และบ้านสันป่าไหนด ทิศใต้ติดทางหลวงแผ่นดินหมายเลข ๑๐๗ เชียงใหม่-ฝาง และป่าสงวนแห่งชาติป่าเชียงดาว ทิศตะวันออก ติดป่าสงวนแห่งชาติป่าดอยเชียงดาว ทิศตะวันตก ติดบ้านหนองบัวและบ้านสหกรณ์ โดยเขตเทศบาลตำบลเมืองงายมีพื้นที่ทั้งสิ้นประมาณ ๖,๑๒๕ ไร่ หรือ ๙.๘ ตารางกิโลเมตร

๑.๒ ลักษณะภูมิประเทศ

พื้นที่โดยทั่วไปของชุมชนเทศบาลตำบลเมืองงาย ลักษณะเป็นพื้นที่ราบมีลำน้ำ หลายสาย ไหลผ่านชุมชน โดยด้านทิศเหนือสุดเป็นห้วยแม่งาย ถัดมาคือ ลำน้ำโป่งขาม ลำน้ำแม่ฮ่องสอน ด้านทิศตะวันตกมีห้วยท่าล้อ ลำน้ำต่าง ๆ เหล่านี้ไหลลงสู่แม่น้ำปิงทางทิศตะวันออก

ทิศเหนือ

หลักเขตที่ ๑ ตั้งอยู่ริมแม่งายฝั่งเหนือ ตรงจุดที่อยู่ตามแนวเส้นระยะทาง ๘๐๐ เมตร กับศูนย์กึ่งกลางถนนสายแม่ฮ่องสอน-นาหวาย ไปทางทิศตะวันตกเฉียงเหนือ (บริเวณหมู่ที่ ๑ บ้านเมืองงายเหนือ)

หลักเขตที่ ๒ ตั้งอยู่ริมห้วยแม่งายฝั่งเหนือ ตรงจุดที่อยู่ตามแนวเส้นขนานระยะทาง ๖๐๐ เมตร กับศูนย์กึ่งกลางถนนสายแม่ฮ่องสอน-นาหวาย ไปทางทิศตะวันออก (บริเวณหมู่ที่ ๑ บ้านเมืองงายเหนือ)

ทิศใต้

ติดทางหลวงแผ่นดินหมายเลข ๑๐๗ สายเชียงใหม่-ฝาง และป่าสงวนแห่งชาติดอยเชียงดาว (บริเวณหมู่ที่ ๔ บ้านแม่ฮ่องสอน)

ทิศตะวันออก

หลักเขตที่ ๓ ตั้งอยู่ตามแนวเขตป่าสงวนแห่งชาติป่าเชียงดาว ตรงจุดที่อยู่ตามแนวเส้นตั้งฉากกับศูนย์กึ่งกลางถนนสายแม่ฮ่องสอน-นาหวาย ตรงจุดที่อยู่ห่างจากริมสะพานข้ามลำห้วยโป่งขามฝั่งใต้ ระยะทาง ๒๕๐ เมตร ไปทางทิศใต้ถนนสายแม่ฮ่องสอน-นาหวาย (บริเวณหมู่ที่ ๒ บ้านเมืองงายใต้)

หลักเขตที่ ๔ ตั้งอยู่แนวเขตป่าสงวนแห่งชาติป่าเชียงดาว ตรงจุดที่อยู่แนวเส้นตั้งฉากกับศูนย์กึ่งกลางถนนสายแม่ฮ่องสอน-นาหวาย ตรงจุดที่อยู่ห่างจากริมสะพานข้ามลำห้วยลำน้ำแม่ฮ่องสอนฝั่งเหนือไปทางทิศเหนือระยะทาง ๕๐๐ เมตร ตามแนวถนนสายแม่ฮ่องสอน-นาหวาย (บริเวณหมู่ที่ ๑๐ บ้านสัน)

หลักเขตที่ ๕ ตั้งอยู่แนวเขตป่าสงวนแห่งชาติป่าเชียงดาว ตรงจุดที่อยู่ตามแนวเส้นตั้งฉากระยะทาง ๖๐๐ เมตร กับถนนสายแม่ฮ่องสอน-นาหวาย (บริเวณหมู่ที่ ๔ บ้านแม่ฮ่องสอน)

ทิศตะวันตก

หลักเขตที่ ๖ ตั้งอยู่ตรงจุดลำน้ำแม่ฮ่องสอนฝั่งใต้บรรจบกับเขตป่าสงวนแห่งชาติป่าดอยเชียงดาว

๑.๓ ลักษณะภูมิอากาศ

สภาวะอากาศโดยทั่วไปของเทศบาลตำบลเมืองงาย มีลักษณะคล้ายคลึงกับสภาวะอากาศโดยทั่วไปของจังหวัดเชียงใหม่ แบ่งออกเป็น ๓ ฤดู คือ ฤดูหนาว ฤดูร้อน ฤดูฝน

ฤดูหนาว เริ่มตั้งแต่กลางเดือนตุลาคมถึงกลางเดือนกุมภาพันธ์ อากาศจะแห้งแล้งและหนาวเย็น อุณหภูมิต่ำสุดอยู่ในช่วงเดือนธันวาคม

ฤดูร้อน เริ่มตั้งแต่เดือนมีนาคมถึงเดือนพฤษภาคม

ฤดูฝน เริ่มตั้งแต่กลางเดือนมิถุนายนถึงเดือนกันยายน เดือนที่มีฝนตกหนักที่สุดคือ เดือนสิงหาคม

๑.๔ ลักษณะของดิน

ลักษณะของดิน เป็นแบบดินร่วนปนทราย และดินเหนียวปนทราย สามารถเพาะปลูกได้ดี

๒.ด้านการเมือง/การปกครอง

๒.๑ เขตการปกครอง

เมืองงายตั้งอยู่ในเขตท้องที่อำเภอเชียงดาว เส้นทางคมนาคมติดต่อกับพื้นที่โดยรอบโดยมีถนนสายแม่ฮ่องสอน-แก่งน้อย เป็นเส้นทางหลักของชุมชน สามารถติดต่อกับอำเภอเวียงแหงและชายแดนพม่า ซึ่งสามารถติดต่อทำการค้าได้ และติดต่อกับอำเภอเชียงดาวได้โดยสะดวก หมู่บ้านที่อยู่ในเขตการปกครองของเทศบาลตำบลเมืองงาย ประกอบด้วย

หมู่ที่ ๑ บ้านเมืองงายเหนือ

หมู่ที่ ๒ บ้านเมืองงายใต้

หมู่ที่ ๓ บ้านใหม่

หมู่ที่ ๔ บ้านแม่ฮ่อง

หมู่ที่ ๕ บ้านม่วงจัม

หมู่ที่ ๑๐ บ้านสัน

หมู่ที่ ๑๑ บ้านหนองบัว

๒.๒ การเลือกตั้ง

เขตเลือกตั้งแบ่งเป็น ๒ เขต ดังนี้ เขต ๑ และ เขต ๒

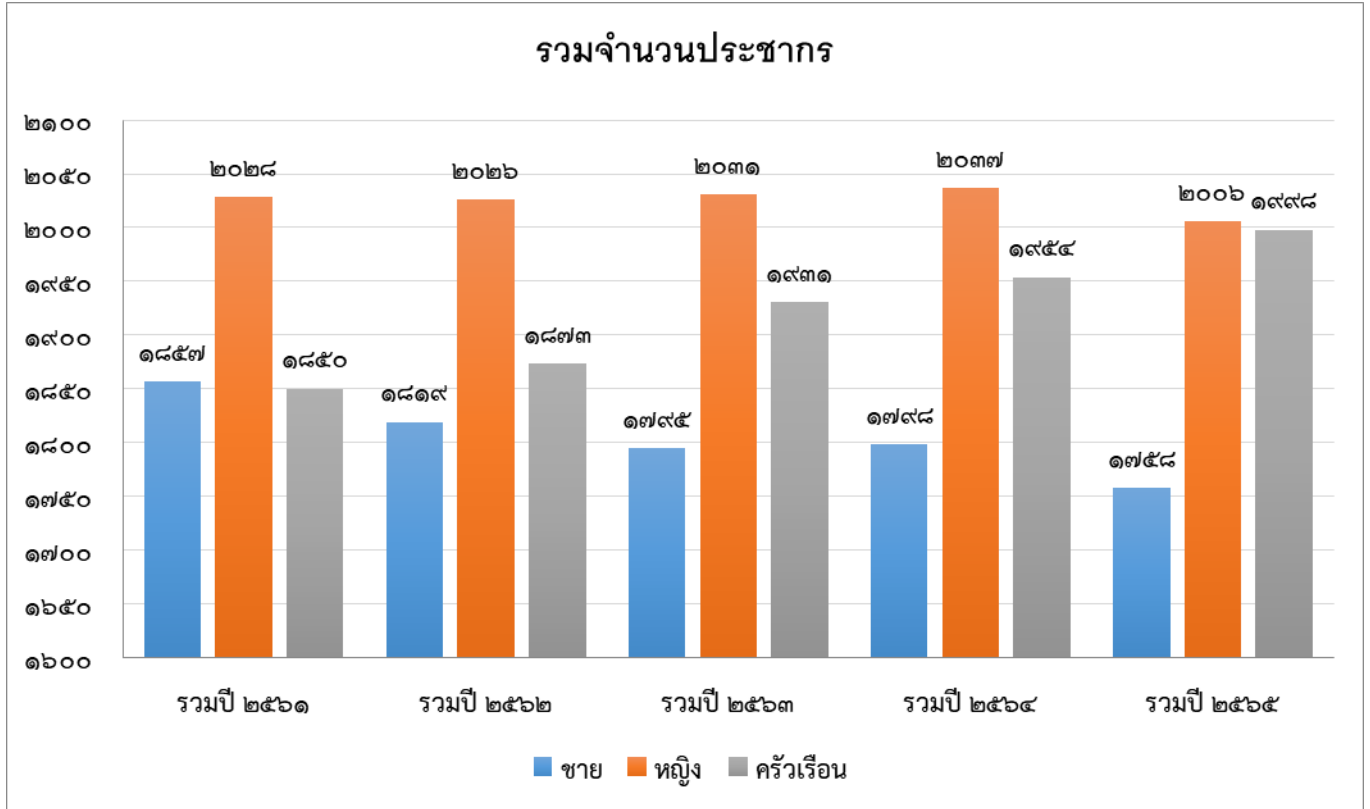
เขตเลือกตั้งที่ ๑ ประกอบด้วย หมู่ที่ ๑ ,หมู่ที่ ๒ ,หมู่ที่ ๕ และหมู่ที่ ๑๑

เขตเลือกตั้งที่ ๒ ประกอบด้วย หมู่ที่ ๓ ,หมู่ที่ ๔ และหมู่ที่ ๑๐

๓.ประชากร

๓.๑ ข้อมูลเกี่ยวกับจำนวนประชากร

ตารางแสดงจำนวนประชากรและครัวเรือนในเขตเทศบาลตำบลเทศบาลเมืองงายระยะเวลา ๕ ปี



๓.๒ ช่วงอายุและจำนวนประชากร

สัญชาติไทย ชาย ๑,๗๕๘ คน หญิง ๒,๐๐๖ คน รวม ๓,๗๖๔ คน แยกเป็น ช่วงอายุดังนี้

	ชาย	หญิง	รวม	หมายเหตุ
จำนวนประชากรเยาวชน	๒๗๒	๒๗๑	๕๔๓	อายุต่ำกว่า ๑๘
จำนวนประชากร	๙๖๔	๑,๐๒๐	๑,๙๘๔	อายุ ๑๘-๕๙
จำนวนประชากรผู้สูงอายุ	๕๒๒	๗๑๕	๑,๒๓๗	อายุ ๖๐ ปีขึ้นไป

ข้อมูลจากสำนักทะเบียนเทศบาลตำบลเมืองงาย

๔.สภาพทางสังคม

๔.๑ การศึกษา

บริการทางการศึกษาในเขตพื้นที่เทศบาลตำบลเมืองงาย มีโรงเรียนและศูนย์พัฒนาเด็กเล็กที่สอนตั้งแต่ระดับเด็กเล็กก่อนวัยเรียน จนถึงระดับมัธยมศึกษาปีที่ ๓ ดังนี้

- สังกัดสำนักงานพื้นที่การศึกษาประถมศึกษาเชียงใหม่ เขต ๓ จำนวน ๒ แห่ง ดังนี้
 - โรงเรียนชุมชนบ้านเมืองงาย ตั้งอยู่บริเวณหมู่ที่ ๒ (อนุบาล - ม. ๓)
 - โรงเรียนบ้านใหม่ ตั้งอยู่บริเวณหมู่ที่ ๓ (ป.๑ - ป.๖)

๒. สังกัดเทศบาลตำบลเมืองงาย จำนวน ๑ แห่ง ดังนี้

- ศูนย์พัฒนาเด็กเล็กเทศบาลตำบลเมืองงาย

การศึกษาในเขตเทศบาลตำบลเมืองงาย อยู่ในระดับที่เพียงพอ เพราะอยู่ใกล้ชุมชนอำเภอ เชียงดาว และยังอยู่ใกล้กับโรงเรียนมัธยมศึกษาประจำอำเภอ คือ โรงเรียนเชียงดาววิทยาคม ซึ่งอยู่นอกเขต เทศบาล ไปทางทิศใต้ทางถนนเชียงใหม่-ฝาง ห่างจากเขตเทศบาลตำบลเมืองงายประมาณ ๖ กิโลเมตร

๔.๒ สาธารณสุข

ในเขตเทศบาลตำบลเมืองงายมีโรงพยาบาลส่งเสริมสุขภาพตำบลเมืองงาย จำนวน ๑ แห่ง สถิติที่ผ่านมามีจำนวนผู้เข้ารับการรักษาพยาบาลในโรงพยาบาลส่งเสริมสุขภาพตำบลเมืองงาย ประจำตำบลมีสาเหตุของการเจ็บป่วย ๕ อันดับแรก คือ

๑. โรคติดเชื้อไวรัสโคโรนา ๒๐๑๙ (COVID-๑๙)
๒. โรคความดันโลหิตสูง (Hypertension : TH)
๓. โรคเบาหวาน (Diabetes Mellitus : DM)
๔. โรคมะเร็ง
๕. โรคไขข้ออักเสบ

๔.๓ อาชญากรรม

ในเขตพื้นที่เทศบาลตำบลเมืองงายไม่มีเหตุอาชญากรรมเกิดขึ้น เทศบาลได้ดำเนินการตาม อำนาจหน้าที่ คือการติดตั้งกล้องวงจรปิดในจุดที่เป็นที่สาธารณะ รวมทั้งได้ตั้งจุดบริการ ในช่วงเทศกาลที่มี วันหยุดหลายวันเพื่ออำนวยความสะดวกให้กับประชาชน

๔.๔ ยาเสพติด

ปัญหายาเสพติดในชุมชนของเทศบาลเป็นปัญหาที่จัดการได้ยาก แม้ว่าจะได้รับความ ร่วมมือกับทางผู้นำ ประชาชน หน่วยงานของเทศบาลที่ช่วยสอดส่องดูแลอยู่เป็นประจำ การแก้ไขปัญหาของ เทศบาลสามารถทำได้ตามอำนาจหน้าที่ เช่น การณรงค์ การประชาสัมพันธ์ การแจ้งเบาะแส การฝึกอบรม ให้ความรู้

๔.๕ การสังคมสงเคราะห์

เทศบาลได้ดำเนินการด้านสังคมสงเคราะห์ ดังนี้

๑. ดำเนินการออกหน่วยบริการจ่ายเบี้ยยังชีพให้กับผู้สูงอายุ ผู้พิการ และผู้ป่วยเอดส์
๒. รับลงทะเบียนและประสานโครงการเงินอุดหนุนเพื่อการเลี้ยงดูเด็กแรกเกิด
๓. ประสานการขึ้นทะเบียนผู้พิการ
๔. โครงการนวัตกรรมเยี่ยมบ้านผู้สูงอายุ ผู้พิการและผู้ป่วยเอดส์
๕. โครงการช่วยเหลือและบรรเทาสาธารณภัยต่าง ๆ

๕.ระบบบริการพื้นฐาน

๕.๑ การคมนาคมขนส่ง

เทศบาลตำบลเมืองงาย อยู่ห่างจากตัวเมืองเชียงใหม่ ประมาณ ๘๒ กิโลเมตรติดต่อกับจังหวัด และอำเภอใกล้เคียงได้เฉพาะทางรถยนต์ มีทางหลวงสายแม่ฮ่องสอน-นาหวาย-แกน้อย ตัดผ่านซึ่งอำนวยความสะดวกในการติดต่อระหว่างหมู่บ้านและตำบล ทำให้การขนส่งผลผลิตทางการเกษตรออกสู่ตลาดเป็นไปโดยความสะดวกและรวดเร็ว

สำหรับถนน ตรอก ซอย ภายในเขตเทศบาลตำบลเมืองงาย ซึ่งครอบคลุม ๑ ตำบล ๗ หมู่บ้าน มีถนนสายหลักอยู่ ๔ สาย และ ๑๕๕ ซอย ถนนและสะพานในเขตเทศบาลตำบลเมืองงาย ประกอบด้วย

ถนนคอนกรีต	จำนวน ๑๒๗ สาย
ถนนดินลูกรัง	จำนวน ๑๒ สาย
ถนนคอนกรีตและถนนลูกรัง	จำนวน ๒๒ สาย
ถนนลาดยาง	จำนวน ๒ สาย
สะพานคอนกรีต	จำนวน ๘ แห่ง

๕.๒ ไฟฟ้า

ชุมชนในเขตเทศบาลตำบลเมืองงายส่วนใหญ่ ใช้ไฟฟ้าจากการไฟฟ้าส่วนภูมิภาคสาขาตำบลเชียงดาว โดยประชาชนมีการใช้ไฟฟ้าทุกครัวเรือน ถนนในเขตเทศบาลตำบลเมืองงาย มีโคมไฟฟ้าสาธารณะ (ไฟส่องสว่าง) จำนวน ๖๔๕ จุด เพื่อใช้ป้องกันการเกิดปัญหาอาชญากรรมและลดอุบัติเหตุ

๕.๓ ประปา

ระบบประปาในเขตพื้นที่ มีประปาดังนี้

ประปาบาดาล	หมู่ที่ ๓ บางส่วน
ประปาบาดาล	หมู่ที่ ๔ เต็มพื้นที่
ประปาบาดาล	หมู่ที่ ๑๐ เต็มพื้นที่
ประปาภูเขา	หมู่ที่ ๑,๒ เต็มพื้นที่
ประปาภูเขา	หมู่ที่ ๙ เต็มพื้นที่
ประปาภูเขา	หมู่ที่ ๑๑ เต็มพื้นที่

๕.๔ โทรศัพท์

ด้านการสื่อสาร ส่วนใหญ่ทุกครัวเรือนมีโทรศัพท์ใช้ นอกจากนี้ยังมีสถานีส่งสัญญาณโทรศัพท์เคลื่อนที่ของผู้ให้บริการเอกชนด้วย

๕.๕ ไปรษณีย์หรือการสื่อสารหรือขนส่ง และวัสดุ ครุภัณฑ์

ในเขตพื้นที่เทศบาลตำบลเมืองงายมีบริการไปรษณีย์ตำบลเมืองงาย สำนักงานตั้งอยู่ หมู่ที่ ๒ มีบริการขนส่งสินค้าภาคเอกชนจำนวน ๓ แห่ง ตั้งอยู่หมู่ที่ ๑ จำนวน ๑ แห่ง และหมู่ที่ ๒ จำนวน ๒ แห่ง

๖. ระบบเศรษฐกิจ

๖.๑ การเกษตร

เศรษฐกิจของเทศบาลตำบลเมืองงาย ส่วนใหญ่ขึ้นอยู่กับผลผลิตทางเกษตรคิดเป็นร้อยละ ๘๐ ของประชากรในพื้นที่ ทั้งนี้เนื่องจากลักษณะกายภาพของชุมชนเป็นพื้นที่ราบที่สมบูรณ์ ซึ่งมีลำน้ำห้วยหลายสาย ไหลผ่าน อาชีพที่ทำส่วนใหญ่ ได้แก่ ปลูกข้าว ปลูกกระเทียม ปลูกข้าวโพด และปลูกผักต่าง ๆ

ด้านปศุสัตว์ ประชากรส่วนใหญ่จะเลี้ยงสัตว์เพื่อบริโภคในครัวเรือน ส่วนผลผลิตที่เหลือจากการบริโภคจะนำมาขายที่ตลาดสดในเขตเทศบาล ได้แก่ โค กระบือ สุกร ไก่ เป็นต้น

พื้นที่ที่มีน้ำเพียงพอต่อการทำการเกษตรกรรมมีอยู่ประมาณ ๓,๐๐๐ ไร่ ส่วนใหญ่อยู่ติดกับลำน้ำต่าง ๆ ที่ไหลผ่าน อาชีพที่สำคัญคือ ปลูกข้าว ปลูกกระเทียม

๖.๒ การปศุสัตว์

เป็นการประกอบการในลักษณะเลี้ยงในครัวเรือนเพื่อบริโภคในครัวเรือน เช่น การเลี้ยงไก่ สุกร โค กระบือ

๖.๓ การบริการ

รีสอร์ท ห้องพัก	๘	แห่ง
คาราโอเกะ	๒	แห่ง

๖.๔ การท่องเที่ยว

๑. พระสถูปเจดีย์สมเด็จพระนเรศวรมหาราชานุสรณ์ ตั้งอยู่ที่บ้านเมืองงาย หมู่ที่ ๒ ตำบลเมืองงาย เป็นสถานที่ท่องเที่ยวเชิงประวัติศาสตร์ที่สำคัญ และเป็นถิ่นบึงเคอพลักการบูชาของประชาชนทั่วไป

๒. ตำนานช้าง ตั้งอยู่ที่บ้านแม่ซ้อน หมู่ที่ ๔ ตำบลเมืองงาย เป็นสถานที่ท่องเที่ยวและแหล่งเรียนรู้ทางประวัติศาสตร์ และศิลปะ

๖.๕ อุตสาหกรรม

เนื่องจากชุมชนเทศบาลเมืองงาย เป็นชุมชนเกษตรกรรม อุตสาหกรรมที่มีอยู่ในชุมชนจึงเป็นอุตสาหกรรมที่ต่อเนื่องจากภาคเกษตรกรรมได้แก่ โรงสีข้าวขนาดกลางและโรงสีข้าวขนาดเล็ก

ในเขตเทศบาลตำบลเมืองงาย มีการประกอบอุตสาหกรรมขนาดเล็กดังนี้

โรงกลึงขนาดเล็ก	จำนวน ๑ แห่ง	(ตั้งอยู่หมู่ที่ ๒)
โรงผลิตน้ำดื่ม	จำนวน ๒ แห่ง	(ตั้งอยู่หมู่ที่ ๑, ๔)
โรงสีข้าวขนาดกลาง	จำนวน ๑ แห่ง	(ตั้งอยู่หมู่ที่ ๒)
โรงสีข้าวเศรษฐกิจชุมชน	จำนวน ๑ แห่ง	(ตั้งอยู่หมู่ที่ ๓)

๖.๖ การพาณิชย์และกลุ่มอาชีพ

การพาณิชย์

สถานีบริการน้ำมัน	จำนวน	๑	แห่ง
ตลาดสด	จำนวน	๒	แห่ง
ร้านค้าประเภทเครื่องอุปโภคและบริโภค	จำนวน	๘๓	แห่ง
ประเภทบริการทั่วไป	จำนวน	๖๑	แห่ง

กลุ่มอาชีพ

มีกลุ่มอาชีพ จำนวน ๕ กลุ่ม

๑. กลุ่มแม่บ้าน บ้านเมืองงาย หมู่ที่ ๑
๒. กลุ่มแม่บ้าน บ้านเมืองงาย หมู่ที่ ๒
๓. กลุ่มทำขนมจีนบ้านใหม่ หมู่ที่ ๓
๔. กลุ่มพัฒนาสตรีเมืองงาย หมู่ที่ ๙
๕. กลุ่มดอยนางชราบาล เทศบาลตำบลเมืองงาย

๖.๗ แรงงาน

ตลาดแรงงานในเขตพื้นที่เทศบาลตำบลเมืองงายส่วนใหญ่เป็นแรงงานเพื่อการเกษตรกรรม จะมีการว่าจ้างแรงงานตามฤดูกาลผลิตและรับจ้าง

๗. ศาสนา ประเพณี วัฒนธรรม

๗.๑ การนับถือศาสนา

ประชาชนส่วนใหญ่ นับถือศาสนาพุทธ โดยมีวัดเป็นศูนย์รวมจิตใจของชาวพุทธ จำนวน ๖ วัด และ ๑ สำนักสงฆ์ ตามหมู่บ้านดังนี้

- หมู่ที่ ๑ วัดเชียงยืน
- หมู่ที่ ๒ วัดเชียงมัน
- หมู่ที่ ๓ วัดศรีบุญเรือง
- หมู่ที่ ๔ วัดสะอาดชัยศรี
- หมู่ที่ ๙ วัดอัมพาราม
- หมู่ที่ ๑๐ วัดกลางทุ่ง
- หมู่ที่ ๑๑ สำนักสงฆ์มงคลนิมิต

๗.๒ ประเพณีและงานประจำปี

วัฒนธรรม ประเพณีท้องถิ่นที่สำคัญในเขตเทศบาลถือปฏิบัติสืบมาและอนุรักษ์ไว้มีดังนี้

ประเพณีสงกรานต์

จัดขึ้นในช่วงเทศกาลสงกรานต์ของทุกปี ประกอบด้วยพิธีรดน้ำหัวผู้เฒ่าผู้แก่และบุคคลที่ประชาชนในเขตเทศบาลให้ความเคารพนับถือ เช่น ผู้ว่าราชการจังหวัดเชียงใหม่ นายอำเภอเชียงดาว นายกเทศมนตรีเทศบาลตำบลเมืองงาย

ประเพณีสงกรานต์พระสุปเจติยพระนเรศวรมหาราช

จัดขึ้นในวันที่ ๑๖ เมษายนของทุกปี โดยส่วนงานราชการ หน่วยงานต่าง ๆ และประชาชนทั่วไปจะร่วมกันเดินขบวนมาทำพิธีที่พระสุปเจติย

พิธีงานวันยุทธหัตถี

จัดขึ้นในวันที่ ๑๘ มกราคมของทุกปี มีการจัดพิธีบวงสรวงแบบพราหมณ์ และมีการถวายพานพุ่มสักการะของส่วนราชการ หน่วยงานต่าง ๆ และประชาชนทั่วไป

พิธีวันคล้ายวันสวรรคตพระบาทสมเด็จพระนเรศวรมหาราช

จัดขึ้นในวันที่ ๒๕ เมษายนของทุกปี มีการจัดพิธีบวงสรวงแบบพราหมณ์ และมีการถวายพานพุ่มสักการะของส่วนราชการ หน่วยงานต่าง ๆ และประชาชนทั่วไป

ประเพณีแห่เทียนพรรษา

จัดขึ้นในช่วงเทศกาลเข้าพรรษา ประมาณเดือนกรกฎาคมของทุกปี โดยมีการตั้งขบวนแห่เทียนพรรษาในบริเวณสำนักงานเทศบาล แล้วแห่เทียนพรรษาไปถวายยังวัดในเขตเทศบาล

ประเพณีลอยกระทง

เทศบาลตำบลเมืองงาย ได้จัดประเพณีลอยกระทงประมาณเดือนพฤศจิกายนของทุกปี โดยดำเนินการกิจกรรมเพื่อสืบสานวัฒนธรรมประเพณีท้องถิ่น การส่งเสริมการทำซุ้มประตูป่า การทำกระทงจากใบตอง

๗.๓ ภูมิปัญญาท้องถิ่น ภาษาถิ่น

ภูมิปัญญาท้องถิ่น เช่น ผลิตภัณฑ์จักสาน การทำกระเทียมดอง(การถนอมอาหาร) ภาษาท้องถิ่น คือ ภาษาพื้นเมือง ภาษาล้านนา

๗.๔ สินค้าพื้นเมืองและของที่ระลึก

๑. กลุ่มแม่บ้าน บ้านเมืองงายเหนือ หมู่ที่ ๑
ผลิตภัณฑ์ คือ กระเทียมดอง, ไข่เค็ม
๒. กลุ่มบ้านโครเซต บ้านเมืองงายเหนือ หมู่ที่ ๑
ผลิตภัณฑ์งานจักโคเซต เช่น ตุ๊กตาจักโคเซต(พวงกุญแจ) ,กล่องใส่กระดาษชำระ
๓. กลุ่มแม่บ้าน บ้านเมืองงาย หมู่ที่ ๒
ผลิตภัณฑ์ คือ น้ำพริกเครื่องแกง
๔. กลุ่มทำขนมจีนบ้านใหม่ หมู่ที่ ๓
ผลิตภัณฑ์ คือ ขนมจีน
๕. กลุ่มพัฒนาสตรีเมืองงาย หมู่ที่ ๙
ผลิตภัณฑ์ คือ โคมไฟ
๖. กลุ่มดอยนางชราบาล เทศบาลตำบลเมืองงาย ผลิตภัณฑ์ คือ กระเทียมดอง
๗. ผลิตภัณฑ์ของบ้านหนองบัว หมู่ที่ ๑๑ คือ น้ำพริกและกล้วยฉาบ

๘. ทรัพยากรธรรมชาติ

๘.๑ น้ำ

สภาพพื้นที่โดยทั่วไปของชุมชนเทศบาลตำบลเมืองงาย ลักษณะเป็นพื้นที่ราบ มีลำน้ำหลายสายไหลผ่านชุมชน โดยด้านทิศเหนือสุดเป็นห้วยแม่งาย ถัดมาคือ ลำน้ำโป่งขาม ลำน้ำแม่ซ้อน ด้านทิศตะวันตกมีห้วยท่าล้อ ลำน้ำต่าง ๆ เหล่านี้ไหลลงสู่แม่น้ำปิงทางทิศตะวันออก

๘.๒ ป่าไม้

ติดต่อกับเขตป่าสงวนแห่งชาติป่าเชียงดาว

๙.บริเวณสถานที่ราชการและสาธารณูปโภค

สถานที่ราชการในเขตพื้นที่เทศบาลตำบลเมืองงาย โดยมีรายละเอียดดังนี้

โรงพยาบาลส่งเสริมสุขภาพตำบลเมืองงาย	จำนวน ๑ แห่ง
หน่วยบริการประชาชนสถานีตำรวจภูธรเชียงดาว (ตุ๋ยามตำรวจ)	จำนวน ๑ แห่ง
หน่วยควบคุมโรคติดต่อ นำโดยแมลง	จำนวน ๑ แห่ง
โรงเรียน	จำนวน ๒ แห่ง
-โรงเรียนชุมชนบ้านเมืองงาย	
-โรงเรียนบ้านใหม่	

สถานที่สำคัญอื่นในเขตพื้นที่

ศูนย์ฝึกอาชีพคนพิการอาเซียน อำเภอเชียงดาว ตั้งอยู่หมู่ที่ ๔ บ้านแม่ซ้อน



บ้านหนองบัว หมู่ที่ 11

บ้านเมืองงาย หมู่ที่ 1

บ้านแจ้ง หมู่ที่ 9

บ้านเมืองงาย หมู่ที่ 2

บ้านสัน หมู่ที่ 10

บ้านใหม่ หมู่ที่ 3

บ้านแม่ซ็อน หมู่ที่ 4

แผนที่เทศบาลตำบลเมืองงาย

ป่าเขียงดา

หลักเขตที่ 4

หลักเขตที่ 5

เทศบาลตำบลเมืองงาย

คำขวัญ

- โรงเรียน
- วัด
- ถนน
- เขตเทศบาล
- เขตตำบล
- เขตอำเภอ
- เขตจังหวัด
- เขตประเทศ

มาตรา 1:10,000

แผนที่แสดงการแบ่งเขต เทศบาลตำบลเมืองงาย

